



รายงานสถานการณ์ภัยแล้งและภัยพิบัติ ฉบับที่ 31

ประจำวันที่ 3 เมษายน 2560

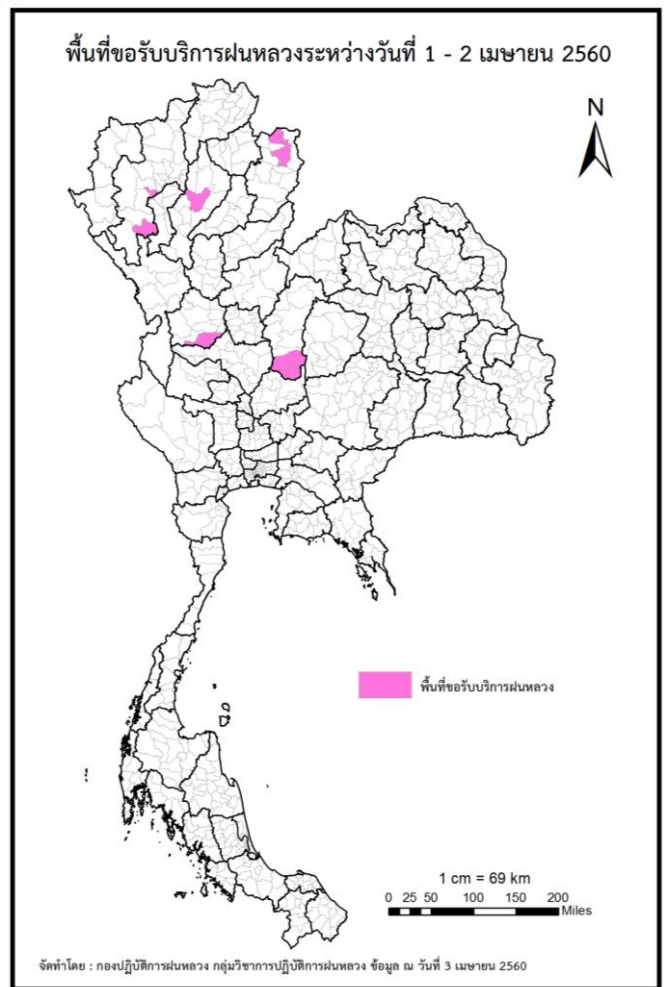
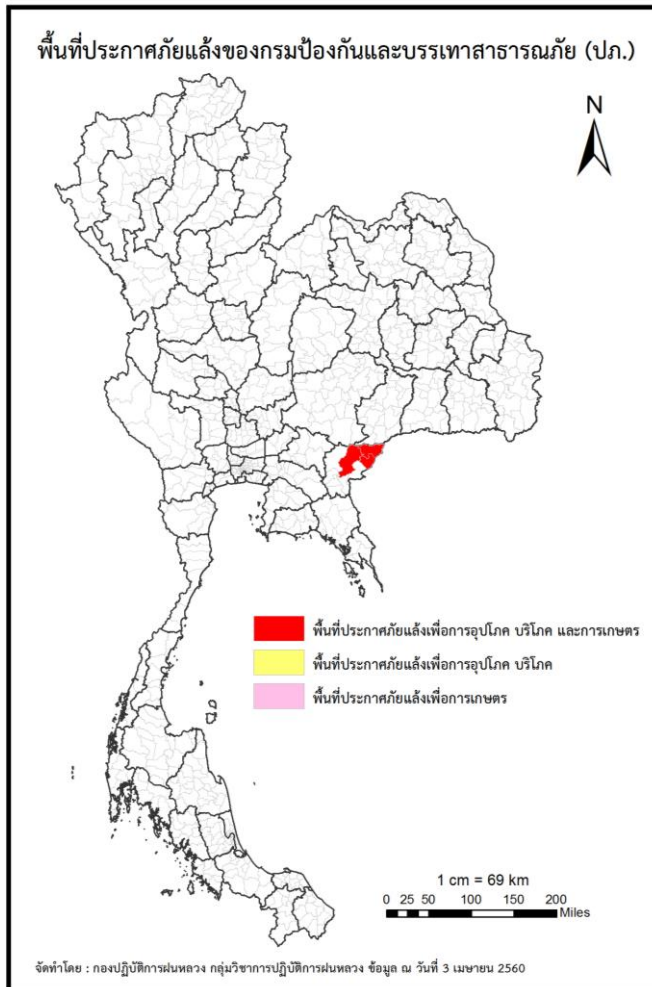
และผลการปฏิบัติการฝนหลวงประจำวันที่ 2 เมษายน 2560

กลุ่มวิชาการปฏิบัติการฝนหลวง กองปฏิบัติการฝนหลวงกรมฝนหลวงและการบินเกษตร

royalrainmaking_academic@hotmail.com

๑ การคาดหมายพื้นที่ประสบภัยแล้ง

จังหวัดที่ได้รับผลกระทบภัยแล้งตามรายงานของกรมป้องกันและบรรเทาสาธารณภัย (ปภ.) ณ วันที่ 2 เมษายน 2560 (เวลา 18.00 น.) มีทั้งสิ้น 1 จังหวัด 3 อำเภอ 13 ตำบล 85 หมู่บ้าน (เปรียบเทียบกับทั่วประเทศ 74,965 หมู่บ้าน คิดเป็น 0.11 %)



| ภาค | รายชื่อจังหวัด (อำเภอ) ที่ประกาศภัยแล้ง | จำนวนจังหวัด ที่ประกาศภัยแล้ง |
|--|---|----------------------------------|
| เหนือ | - | - |
| กลาง | - | - |
| ตะวันออกเฉียงเหนือ | - | - |
| ตะวันออก | สระแก้ว (ตะพระยา, โคกสูง, วัฒนานคร) | 1(3) |
| ใต้ | - | - |
| รวม จำนวนจังหวัด(อำเภอ) ที่ประกาศภัยแล้ง | | 1(3) |

๑ พื้นที่ขอรับบริการฝนหลวง (วันที่ 1 เมษายน - 2 เมษายน 2560)

| ภาค | รายชื่อจังหวัด (อำเภอ) ที่มีผู้ขอรับบริการ | จำนวนผู้ขอรับบริการ (ราย) |
|--------------------|---|---------------------------|
| เหนือ | กำแพงเพชร (ขาณุวรลักษบุรี), น่าน (ทุ่งช้าง, ปัว), ลำปาง (เมืองลำปาง), เชียงใหม่ (ดอยหล่อ, ดอยเต่า), เพชรบูรณ์ (วิเชียรบุรี, ศรีเทพ) | 8 |
| กลาง | ไม่มีการขอรับบริการ | - |
| ตะวันออกเฉียงเหนือ | ไม่มีการขอรับบริการ | - |
| ตะวันออก | ไม่มีการขอรับบริการ | - |
| ใต้ | ไม่มีการขอรับบริการ | - |
| รวม | 5 จังหวัด (8 อำเภอ) | 8 |

๑ สถานการณ์ภาวะหมอกควันในพื้นที่ภาคเหนือ

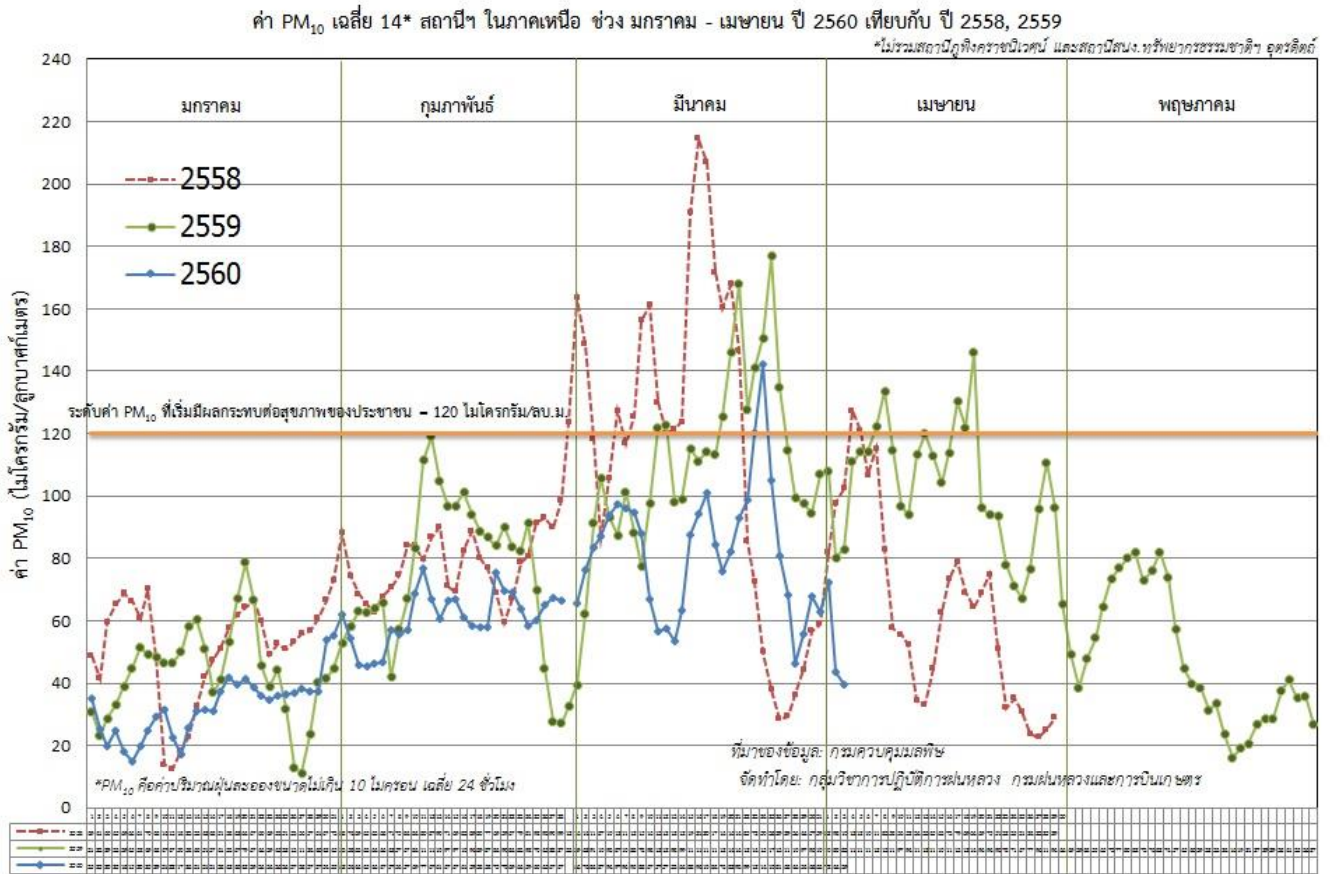
ตารางค่า PM₁₀ในพื้นที่ภาคเหนือ (เวลา 09.00 น.) 5 วันที่ผ่านมามีค่าดังนี้

| จังหวัด | ชื่อสถานี | ค่า PM ₁₀ ¹ | | | | | คุณภาพอากาศ |
|--------------|--------------------------------|-----------------------------------|----------|---------|---------|---------|-------------|
| | | 30 มี.ค. | 31 มี.ค. | 1 เม.ย. | 2 เม.ย. | 3 เม.ย. | |
| จ.เชียงราย | ต.เวียง อ.เมือง | 61 | 51 | 80 | 27 | 24 | คุณภาพดี |
| | ต.เวียงพางคำ อ.แม่สาย | 60 | 66 | 89 | 35 | 31 | คุณภาพดี |
| จ.เชียงใหม่ | ต.ช้างเผือก อ.เมือง | 80 | 74 | 89 | 65 | 43 | ปานกลาง |
| | ต.ศรีภูมิ อ.เมือง | 66 | 59 | 75 | 47 | 33 | คุณภาพดี |
| | ต.สุเทพ อ.เมือง* (Mobile) | 78 | 64 | 82 | 58 | 51 | ปานกลาง |
| | ต.ช้างเคือง อ.แม่แจ่ม (Mobile) | 83 | 56 | 76 | 60 | 49 | ปานกลาง |
| จ.ลำปาง | ต.พระบาท อ.เมือง | 63 | 72 | 69 | 39 | 42 | ปานกลาง |
| | ต.สบป่าด อ.แม่เมาะ | 54 | 47 | 56 | 25 | 35 | คุณภาพดี |
| | ต.บ้านดง อ.แม่เมาะ | 86 | 89 | 100 | 42 | 49 | ปานกลาง |
| | ต.แม่เมาะ อ.แม่เมาะ | 48 | 55 | 53 | 36 | 39 | คุณภาพดี |
| จ.ลำพูน | ต.ในเมือง อ.เมือง | 59 | 84 | 68 | 46 | 28 | คุณภาพดี |
| จ.แม่ฮ่องสอน | ต.จองคำ อ.เมือง | 99 | 83 | 101 | 86 | 55 | ปานกลาง |
| จ.น่าน | ต.ในเวียง อ.เมือง | 63 | 54 | 59 | 28 | 36 | คุณภาพดี |
| | ต.ห้วยโก๋น อ.เฉลิมพระเกียรติ | 53 | 37 | 40 | 18 | 28 | คุณภาพดี |
| จ.แพร่ | ต.นาจักร อ.เมือง | 50 | 44 | 50 | 29 | 42 | ปานกลาง |
| จ.พะเยา | ต.เวียง อ.เมือง | 59 | 52 | 63 | 31 | 33 | คุณภาพดี |
| จ.ตาก | ต.แม่ปะ อ.แม่สอด | 93 | 84 | 82 | 73 | 52 | ปานกลาง |

ที่มา: กรมควบคุมมลพิษ

¹PM₁₀ คือ ปริมาณฝุ่นละอองขนาดไม่เกิน 10 ไมครอน มาตรฐานค่าเฉลี่ย 24 ชั่วโมง ต้องไม่เกิน 120 ไมโครกรัมต่อลูกบาศก์เมตร

๑ กราฟแสดงแนวโน้มค่า PM₁₀ ในภาคเหนือ ตั้งแต่วันที่ 1 มกราคม - 3 เมษายน 2560



๑ สถานการณ์ปริมาณน้ำเก็บกักในอ่างเก็บน้ำที่สำคัญ

| | ความจุของอ่างที่ รนก. ² (ล้าน ลบ.ม.) | ปริมาณน้ำในอ่างฯ (%) | | | | ปริมาตรน้ำไหลลงอ่างฯ (ล้าน m ³) | ปริมาตรน้ำไหลลงอ่างฯ สะสม ³ (ล้าน m ³) | ระดับน้ำ |
|------------------------------|---|----------------------|----------|---------|---------|---|---|-------------|
| | | 30 มี.ค. | 31 มี.ค. | 1 เม.ย. | 2 เม.ย. | 2 เม.ย. | | |
| ภาคเหนือ | | | | | | 5.57 | 612.22 | |
| - ภูมิพล(ตาก) | 13,462 | 45 | 45 | 45 | 45 | 0.00 | 116.67 | ต่ำกว่า 50% |
| - สิริกิติ์(อุดรดิตต์) | 9,510 | 56 | 55 | 55 | 55 | 3.73 | 335.93 | - |
| - แม่จัด(เชียงใหม่) | 265 | 47 | 47 | 46 | 46 | 0.00 | 6.13 | ต่ำกว่า 50% |
| - แม่กวง(เชียงใหม่) | 263 | 22 | 21 | 21 | 20 | 0.00 | 16.40 | ต่ำกว่า 30% |
| - กิวลม(ลำปาง) | 106 | 59 | 59 | 60 | 61 | 1.84 | 83.82 | - |
| - กิวคอง(ลำปาง) | 170 | 74 | 73 | 72 | 71 | 0.00 | 16.79 | - |
| - แควน้อย(พิษณุโลก) | 939 | 43 | 43 | 42 | 42 | 0.00 | 36.48 | ต่ำกว่า 50% |
| ภาคตะวันออกเฉียงเหนือ | | | | | | 1.60 | 186.20 | |
| - ห้วยหลวง(อุดรธานี) | 135 | 50 | 49 | 49 | 49 | 0.00 | 1.35 | ต่ำกว่า 50% |
| - น้ำอูน(สกลนคร) | 520 | 37 | 37 | 37 | 37 | 0.00 | 3.30 | ต่ำกว่า 40% |
| - น้ำพุง(สกลนคร) | 166 | 34 | 34 | 34 | 34 | 0.07 | 5.33 | ต่ำกว่า 40% |
| - จุฬารัตน์(ชัยภูมิ) | 164 | 49 | 49 | 49 | 49 | 0.02 | 6.58 | ต่ำกว่า 50% |
| - อุบลรัตน์(ขอนแก่น) | 2,431 | 54 | 53 | 53 | 53 | 0.00 | 94.95 | - |
| - ลำปาว(กาฬสินธุ์) | 1,980 | 33 | 33 | 32 | 32 | 0.00 | 50.64 | ต่ำกว่า 40% |
| - ลำตะคอง(นครราชสีมา) | 314 | 27 | 27 | 27 | 27 | 0.06 | 5.97 | ต่ำกว่า 30% |

รนก. = ระดับน้ำเก็บกัก, ที่มา: กรมชลประทาน

ปริมาตรน้ำไหลลงอ่างสะสมตั้งแต่วันที่ 1 มกราคม 2560 ถึงปัจจุบัน

| | ความจุของ อ่างที่ รนก. ² (ล้าน ลบ.ม.) | ปริมาณน้ำในอ่างฯ (%) | | | | ปริมาณน้ำ ไหลลงอ่างฯ (ล้าน ม ³) | ปริมาณน้ำ ไหลลงอ่างฯ สะสม ³ (ล้าน ม ³) | ระดับน้ำ |
|-----------------------------|--|----------------------|-------------|------------|------------|---|--|-------------|
| | | 30 มี.ค. | 31 มี.ค. | 1 เม.ย. | 2 เม.ย. | 2 เม.ย. | | |
| - ลำพระเพลิง(นครราชสีมา) | 110 | 43 | 43 | 45 | 46 | 1.25 | 9.04 | ต่ำกว่า 50% |
| - มูลบ่น(นครราชสีมา) | 141 | 42 | 42 | 42 | 42 | 0.11 | 3.08 | ต่ำกว่า 50% |
| - ลำแะเซ(นครราชสีมา) | 275 | 33 | 33 | 32 | 33 | 0.05 | 4.10 | ต่ำกว่า 40% |
| - ลำนางรอง(บุรีรัมย์) | 121 | 46 | 46 | 46 | 46 | 0.04 | 1.86 | ต่ำกว่า 50% |
| - ลำปลายมาศ(นครราชสีมา) | 98 | 50 | 50 | 55 | 55 | 0.00 | - | - |
| ภาคกลาง | | | | | | 4.29 | 501.61 | |
| - ป่าสักฯ(ลพบุรี) | 960 | 40 | 40 | 39 | 38 | 0.18 | 145.08 | ต่ำกว่า 40% |
| - ทับเสลา(อุทัยธานี) | 160 | 53 | 53 | 53 | 53 | 0.00 | 1.31 | - |
| - กระเสียว(สุพรรณบุรี) | 240 | 74 | 73 | 72 | 72 | 0.00 | 12.07 | - |
| - ศรีนครินทร์(กาญจนบุรี) | 17,745 | 73 | 73 | 73 | 73 | 3.12 | 230.92 | - |
| - วชิราลงกรณ์(กาญจนบุรี) | 8,860 | 53 | 53 | 53 | 52 | 0.99 | 112.23 | - |
| ภาคตะวันออก | | | | | | 2.55 | 41.95 | |
| - ขุนด่านฯ(นครนายก) | 224 | 44 | 44 | 43 | 43 | 0.00 | 0.62 | ต่ำกว่า 50% |
| - คลองสี่ด(ฉะเชิงเทรา) | 420 | 28 | 27 | 27 | 26 | 0.00 | 3.97 | ต่ำกว่า 30% |
| - บางพระ(ชลบุรี) | 117 | 64 | 64 | 64 | 64 | 0.12 | 8.98 | - |
| - หนองปลาไหล(ระยอง) | 164 | 56 | 56 | 57 | 57 | 1.45 | 20.81 | - |
| - ประแสร์(ระยอง) | 248 | 42 | 42 | 42 | 41 | 0.00 | 7.57 | ต่ำกว่า 50% |
| - พระปรัง(สระแก้ว) | 97 | 39 | 70 | 39 | 39 | 0.00 | - | ต่ำกว่า 40% |
| - ดอกกราย(ระยอง) | 71 | 62 | 70 | 62 | 63 | 0.94 | - | - |
| - คลองพระพุทธ(จันทบุรี) | 70 | 79 | 75 | 79 | 79 | 0.03 | - | - |
| ภาคใต้ | | | | | | 17.34 | 987.41 | |
| - แก่งกระจาน(เพชรบุรี) | 710 | 45 | 45 | 45 | 45 | 1.46 | 62.57 | ต่ำกว่า 50% |
| - ปราณบุรี(ประจวบคีรีขันธ์) | 347 | 48 | 48 | 48 | 48 | 0.00 | 65.31 | ต่ำกว่า 50% |
| - รัชชประภา(สุราษฎร์ธานี) | 5,639 | 83 | 83 | 83 | 83 | 7.76 | 299.74 | - |
| - บางยาง(ยะลา) | 1,454 | 71 | 72 | 72 | 72 | 8.12 | 559.79 | - |

رنก. = ระดับน้ำเก็บกัก ที่มา: กรมชลประทาน

ปริมาณน้ำไหลลงอ่างสะสมตั้งแต่วันที่ 1 มกราคม 2560 ถึงปัจจุบัน

การพยากรณ์อากาศและสภาพอากาศประจำวัน

๑ ลักษณะอากาศทั่วไปและการพยากรณ์อากาศ ประจำวันที่ 3 เมษายน 2560 (เวลา 06.00 น.)

| ลักษณะอากาศทั่วไป | |
|---|--|
| <p>พยากรณ์อากาศ 24 ชั่วโมงข้างหน้า บริเวณประเทศไทยตอนบน มีฝนฟ้าคะนองและมีลมกระโชกแรงบางแห่ง สำหรับภาคใต้มีฝนเพิ่มขึ้น และมีฝนตกหนักบางแห่ง ส่วนคลื่นลมบริเวณอ่าวไทยตอนล่างสูงประมาณ 2 เมตร ขอให้ชาวเรือเดินเรือด้วยความระมัดระวัง</p> <p>บริเวณความกดอากาศสูงที่ปกคลุมประเทศไทยตอนบน และทะเลจีนใต้ มีกำลังอ่อนลง ทำให้บริเวณดังกล่าวมีพายุฤดูร้อนลดน้อยลง อนึ่ง หย่อมความกดอากาศต่ำปกคลุมด้านตะวันออกเฉียงเหนือของประเทศไทยมาเลเซียประกอบกับลมตะวันออกเฉียงใต้พัดปกคลุมภาคใต้และอ่าวไทยมีกำลังปานกลาง ทำให้ภาคใต้มีฝนเพิ่มขึ้นและมีฝนตกหนักหลายพื้นที่ และมีฝนตกหนักบางแห่ง ส่วนคลื่นลมบริเวณอ่าวไทยตอนล่างมีคลื่นสูงประมาณ 2 เมตร ชาวเรือควรเดินเรือด้วยความระมัดระวัง</p> | |
| การพยากรณ์อากาศรายภาค | |
| ภาคเหนือ | มีเมฆเป็นส่วนมาก กับมีฝนฟ้าคะนอง ร้อยละ 10 ของพื้นที่ และมีลมกระโชกแรงบางแห่ง บริเวณจังหวัดกำแพงเพชร และตาก อุณหภูมิต่ำสุด 19-24 องศาเซลเซียส อุณหภูมิสูงสุด 27-38 องศาเซลเซียส ลมตะวันออกเฉียงใต้ ความเร็ว 10-25 กม./ชม. |
| ภาคกลาง | มีเมฆเป็นส่วนมาก กับมีฝนฟ้าคะนอง ร้อยละ 10 ของพื้นที่ และมีลมกระโชกแรงบางแห่ง ส่วนมากบริเวณจังหวัดกาญจนบุรี และราชบุรี อุณหภูมิต่ำสุด 24-25 องศาเซลเซียส อุณหภูมิสูงสุด 33-36 องศาเซลเซียส ลมตะวันออกเฉียงใต้ ความเร็ว 10-30 กม./ชม. |
| ภาคตะวันออกเฉียงเหนือ | มีเมฆเป็นส่วนมาก กับมีฝนฟ้าคะนอง ร้อยละ 10 ของพื้นที่ ส่วนมากบริเวณจังหวัดอุบลราชธานี ศรีสะเกษ สุรินทร์ และบุรีรัมย์ อุณหภูมิต่ำสุด 17-21 องศาเซลเซียส อุณหภูมิสูงสุด 30-32 องศาเซลเซียส ลมตะวันออกเฉียงใต้ ความเร็ว 10-30 กม./ชม. |
| ภาคตะวันออก | มีเมฆเป็นส่วนมาก กับมีฝนฟ้าคะนอง ร้อยละ 20 ของพื้นที่ และมีลมกระโชกแรง ส่วนมากบริเวณจังหวัดชลบุรี ระยอง จันทบุรี และตราด อุณหภูมิต่ำสุด 23-25 องศาเซลเซียส อุณหภูมิสูงสุด 33-34 องศาเซลเซียส ลมตะวันออกเฉียงใต้ ความเร็ว 15-35 กม./ชม. ทะเลมีคลื่นสูง 1-2 เมตร |
| ภาคใต้ฝั่งตะวันออก | มีเมฆมาก กับมีฝนฟ้าคะนอง ร้อยละ 70 ของพื้นที่ และมีฝนตกหนักถึงหนักมากบางแห่ง ส่วนมากบริเวณจังหวัดสุราษฎร์ธานี นครศรีธรรมราช พัทลุง สงขลา ปัตตานี ยะลา และนราธิวาส อุณหภูมิต่ำสุด 21-25 องศาเซลเซียส อุณหภูมิสูงสุด 29-33 องศาเซลเซียส ตั้งแต่จังหวัดชุมพรขึ้นมา : ลมตะวันออกเฉียงใต้ ความเร็ว 15-35 กม/ชม. ทะเลมีคลื่นสูง 1-2 เมตร บริเวณที่มีฝนฟ้าคะนองคลื่นสูงมากกว่า 2 เมตร ตั้งแต่จังหวัดสุราษฎร์ธานีลงไป : ลมตะวันออก ความเร็ว 20-35 กม/ชม. ทะเลมีคลื่นสูงประมาณ 2 เมตร บริเวณที่มีฝนฟ้าคะนองคลื่นสูงมากกว่า 2 เมตร |
| ภาคใต้ฝั่งตะวันตก | มีเมฆมาก กับมีฝนฟ้าคะนอง ร้อยละ 80 ของพื้นที่ และมีฝนตกหนักบางแห่ง ส่วนมากบริเวณจังหวัดพังงา ภูเก็ต กระบี่ ตรัง และสตูล อุณหภูมิ ต่ำสุด 21-25 องศาเซลเซียส อุณหภูมิสูงสุด 31-33 องศาเซลเซียส ลมตะวันออก ความเร็ว 15-30 กม/ชม. ทะเลมีคลื่นสูงประมาณ 1 เมตร |

ที่มา: กรมอุตุนิยมวิทยา

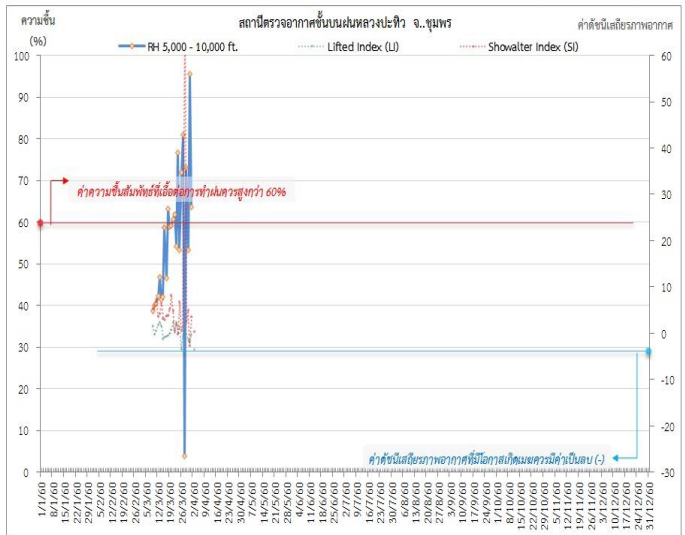
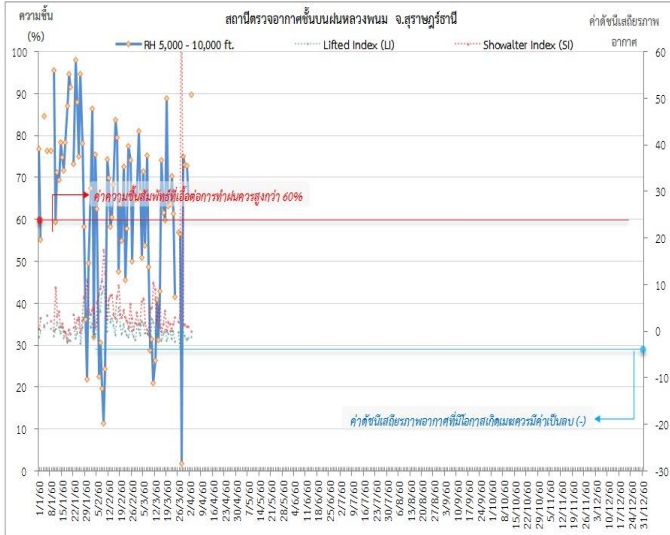
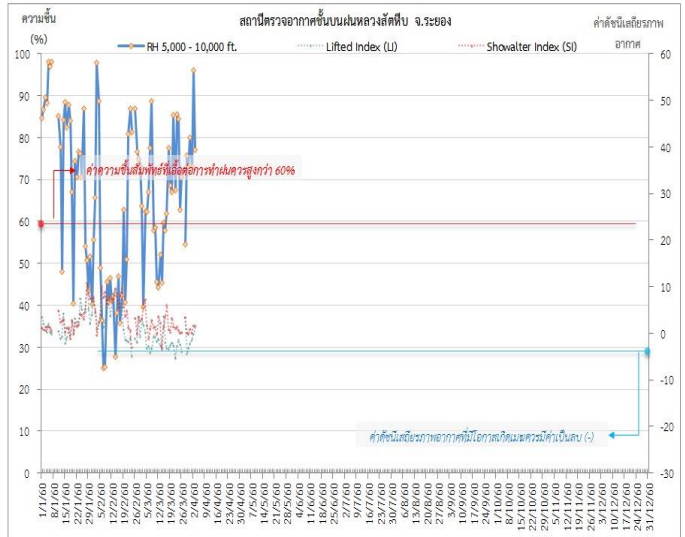
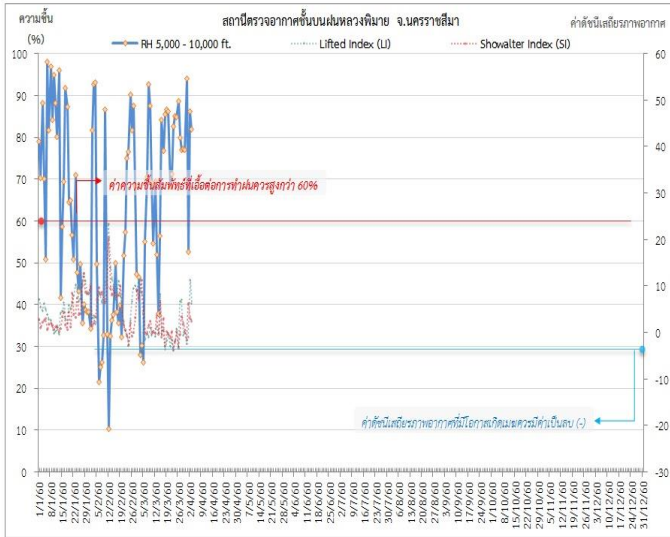
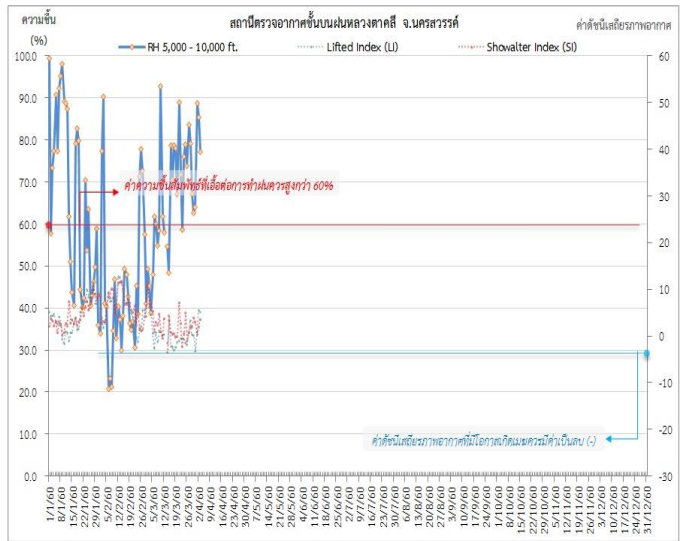
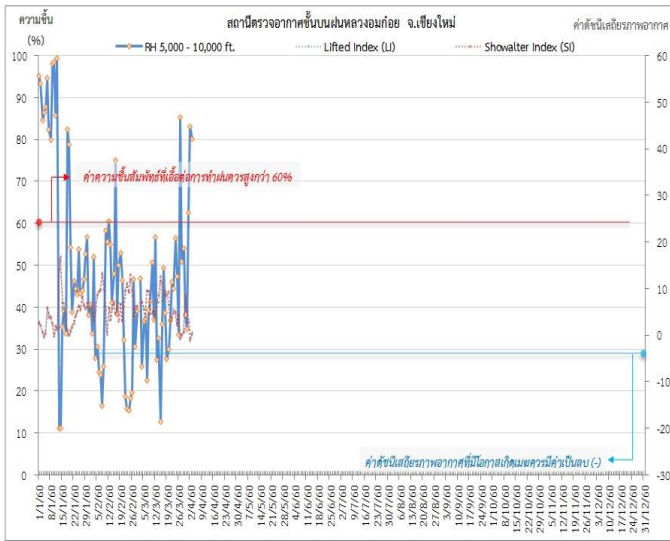
๑ ข้อมูลความชื้นจากการตรวจอากาศชั้นบน (Sounding) ระยะเวลาสูง 5,000 - 10,000 ฟุต

| ภาค | สถานีตรวจอากาศ | ความชื้นสัมพัทธ์ (%) | | | | | เสถียรภาพอากาศ |
|-----------------------|--------------------------------|----------------------|----------|---------|---------|---------|----------------|
| | | 30 มี.ค. | 31 มี.ค. | 1 เม.ย. | 2 เม.ย. | 3 เม.ย. | |
| ภาคเหนือ | สถานีเรดาร์ฝนหลวงอมก๋อย | 38.2 | 34.9 | 62.5 | 83.1 | 80.1 | เสถียรภาพ |
| ภาคกลาง | สถานีเรดาร์ฝนหลวงตาคลี | 62.5 | 63.9 | 88.7 | 85.2 | 77.1 | เสถียรภาพ |
| ภาคตะวันออกเฉียงเหนือ | สถานีเรดาร์ฝนหลวงพิมาย | 77.0 | 93.9 | 52.5 | 86.2 | 81.8 | เสถียรภาพ |
| ภาคตะวันออก | สถานีเรดาร์ฝนหลวงสัทธิษ | 73.0 | 80.0 | 73.0 | 96.1 | 77.1 | เสถียรภาพ |
| ภาคใต้ | สถานีเรดาร์ฝนหลวงพนม | 73.0 | 72.8 | 65.2 | - | 89.8 | เสถียรภาพ |
| | สถานีตรวจอากาศเคลื่อนที่ประทีว | 53.4 | 95.6 | 63.6 | - | - | ไม่มีข้อมูล |

หมายเหตุ : สภาพอากาศมีเสถียรภาพ(Stable) หมายถึงสภาพอากาศที่มีโอกาสน้อยหรือไม่มีโอกาสในการเกิดเมฆในแนวตั้งเพื่อพัฒนาตัวกลายเป็นกลุ่มฝน สภาพอากาศไม่มีเสถียรภาพ(Unstable) หมายถึงสภาพอากาศที่มีโอกาสเกิดเมฆในแนวตั้งและพัฒนาตัวเป็นกลุ่มฝนได้

๐ กราฟแสดงแนวโน้มความชื้นอากาศชั้นบนและดัชนีเสถียรภาพอากาศ (ระหว่างวันที่ 1 มกราคม – 3 เมษายน 2560)

กราฟแสดงผลตรวจอากาศชั้นบน (ระยะ 5,000 - 10,000 ฟุต) ตั้งแต่วันที่ 1 มกราคม 2560 - ปัจจุบัน



หมายเหตุ

- ระยะความสูง 5,000-10,000 ฟุต เป็นระดับเต้านบินในการปฏิบัติการฝนหลวง (ระดับฐานเมฆ)
- ความชื้นสัมพัทธ์ที่เอื้อต่อการปฏิบัติการฝนหลวงควรมีค่าสูงกว่าร้อยละ 60 ขึ้นไป
- ดัชนีเสถียรภาพชั้นอากาศที่มีโอกาสเกิดเมฆครมมีค่าเป็นลบ (-)
- LI: Lifted Index คือค่าดัชนีเสถียรภาพชั้นอากาศระดับต่ำ
- SI: Showalter Index คือค่าดัชนีเสถียรภาพชั้นอากาศระดับกลาง

การปฏิบัติการฝนหลวงประจำวัน

๑ สรุปผลปฏิบัติการฝนหลวงประจำวัน ที่ 2 เมษายน 2560

| ภาค/หน่วยฯ | หน่วยปฏิบัติการ (หน่วย) | เครื่องบิน ผล./ทอ. (ลำ) | จำนวนเที่ยวบิน (เที่ยว) | จำนวนชั่วโมงบิน (ชั่วโมง) | ปริมาณการใช้น้ำฝนหลวง (ตัน/นัด) | จังหวัดที่มีการรายงานฝนตก (จำนวนจังหวัด/อ่างเก็บน้ำเป้าหมาย) |
|--------------------|-------------------------|-------------------------|-------------------------|---------------------------|---------------------------------|--|
| เหนือ | 2 | 5/- | 6 | 10:25 | 6.00 | -/- |
| - เชียงใหม่ | 1 | 2/- | 4 | 7:15 | 4.0 | ไม่มีฝนตก |
| - พิษณุโลก | 1 | 3/- | 2 | 3:10 | 2.0 | ไม่มีฝนตก |
| กลาง | 2 | 5/- | 0 | 0:00 | 0.00 | -/- |
| - ลพบุรี | 1 | 3/- | 0 | 0:00 | 0.0 | ไม่ปฏิบัติการฝนหลวง เนื่องจากมีเมฆชั้นกลางชั้นสูงปกคลุมทั่วไป และมวลอากาศมีลักษณะทรงตัว ส่งผลให้กลุ่มเมฆในพื้นที่เป้าหมายไม่พัฒนาตัว |
| - กาญจนบุรี | 1 | 2/- | 0 | 0:00 | 0.0 | ไม่ปฏิบัติการฝนหลวง เนื่องจาก มวลอากาศค่อนข้างทรงตัว ส่งผลให้เมฆในพื้นที่เป้าหมายไม่พัฒนาตัว |
| ตะวันออกเฉียงเหนือ | 2 | 2/3 | 0 | 0:00 | 0.00 | -/- |
| - อุดรธานี | 1 | 2/- | 0 | 0:00 | 0.0 | ไม่ปฏิบัติการฝนหลวง เนื่องจาก บริเวณความกดอากาศสูงปกคลุม ทำให้อากาศจมตัวและไม่มีเมฆคิวมูลัสก่อตัวบริเวณพื้นที่เป้าหมาย |
| - นครราชสีมา | 1 | -/3 | 0 | 0:00 | 0.0 | ไม่ปฏิบัติการฝนหลวง เนื่องจาก มวลอากาศทรงตัว ส่งผลให้ไม่มีเมฆคิวมูลัสก่อตัวในพื้นที่เป้าหมาย |
| ตะวันออก | 1 | 3/- | 0 | 0:00 | 0.00 | -/- |
| - จันทบุรี | 1 | 3/- | 0 | 0:00 | 0.0 | ไม่ปฏิบัติการฝนหลวง เนื่องจาก ท้องฟ้ามีเมฆชั้นสูงปกคลุม และมวลอากาศมีลักษณะทรงตัว ส่งผลให้กลุ่มเมฆในพื้นที่เป้าหมายไม่พัฒนาตัว |
| ใต้ | 2 | 4/- | 4 | 7:20 | 4.10 | 3/2 |
| - หัวหิน | 1 | 3/- | 3 | 4:45 | 2.1 | มีฝนตกเล็กน้อยบริเวณพื้นที่ จ.เพชรบุรี (แก่งกระจาน) และพื้นที่ลุ่มรับน้ำเขื่อนแก่งกระจาน |
| - หาดใหญ่ | 1 | 1/- | 1 | 2:35 | 2.00 | มีฝนตกปานกลางถึงหนัก ในบริเวณพื้นที่ จ.ยะลา (ธารโต เบตง)จ.นราธิวาส (สุโหงโกลก สุโหงปาดี) และพื้นที่ลุ่มรับน้ำเขื่อนบางลาง พื้นที่ป่าพรุโต๊ะแดง |
| รวม | 9 | 19/3 | 10 | 17:45 | 10.10 | 3/2 |

๑ สรุปผลรวมปฏิบัติการตั้งแต่เริ่มตั้งหน่วยปฏิบัติการฝนหลวง (3 มีนาคม - 2 เมษายน 2560)

ตั้งแต่เริ่มตั้งหน่วยปฏิบัติการฝนหลวง เมื่อวันที่ 3 มีนาคม - 2 เมษายน 2560 มีการขึ้นปฏิบัติการฝนหลวง จำนวน 28 วัน มีวันฝนตกจากการปฏิบัติการฝนหลวงคิดเป็นร้อยละ 96.2 ขึ้นปฏิบัติงานจำนวน 464 เที่ยวบิน (696:15 ชั่วโมงบิน) ปริมาณการใช้สารฝนหลวง 384.80 ตัน พลุซิลเวอร์ไอโอไดต์ จำนวน 483 นัด จังหวัดที่มีรายงานฝนตกรวม 46 จังหวัด และทำให้มีปริมาณน้ำไหลเข้าอ่างสะสมรวม 84.20 ล้าน ลบ.ม.

| ภาค - ศูนย์/หน่วยปฏิบัติการฯ | ขึ้นบิน (วัน) | ฝนตก (วัน) | จำนวน เที่ยวบิน (เที่ยว) | จำนวน ชั่วโมงบิน (ชั่วโมง) | ปริมาณ สารฝนหลวง (ตัน/นัด) | จังหวัดที่มีรายงานฝนตก (ทั้งการสังเกตด้วยสายตา/การ ตรวจวัดด้วยเรดาร์ และเครื่องวัด น้ำฝนอัตโนมัติ) | ปริมาณน้ำไหลลง อ่างเก็บน้ำสะสม (ล้าน ลบ.ม.) |
|--|------------------|---------------|--------------------------------|----------------------------------|----------------------------------|---|---|
| เหนือ | 14 | 13 | 79 | 144:15 | 69.00/483 | 13 จังหวัด | 4.99 |
| - เชียงใหม่ (เปิดหน่วยฯ 3 มี.ค. 60 เป็นต้นไป) | 10 | 7 | 38 | 64:30 | 40.0 | บริเวณที่มีฝนตก ได้แก่ จ. เชียงใหม่ จ.แพร่ จ.น่าน จ. ลำปาง จ.สุโขทัย (5 จังหวัด) | สิริกิติ์ 4.99 |
| - พิษณุโลก (เปิดหน่วยฯ 3 มี.ค. 60 เป็นต้นไป) | 13 | 12 | 41 | 79:45 | 29.0/483 | บริเวณที่มีฝนตก ได้แก่ จ.กำแพงเพชร จ. เชียงใหม่ จ.ตาก จ.พิจิตร จ.น่าน จ.พิษณุโลก จ.เพชรบูรณ์ จ.แพร่ จ.ลำพูน จ.สุโขทัย จ.หนองบัวลำภู จ.ลำปาง จ.นครสวรรค์ จ.ชัยภูมิ จ.เลย (15 จังหวัด) | |
| กลาง | 22 | 22 | 112 | 154:00 | 88.00 | 7 จังหวัด | 26.75 |
| - นครสวรรค์ (เปิดหน่วยฯ 3 มี.ค. 60 เป็นต้นไป) | 13 | 13 | 33 | 50:25 | 33.0 | บริเวณที่มีฝนตก ได้แก่ จ.ชัยนาท จ.นครสวรรค์ จ.ลพบุรี จ.สิงห์บุรี จ.เพชรบูรณ์(ตอนล่าง) จ.พิจิตร จ.อุทัยธานี จ.กาญจนบุรี (8 จังหวัด) | ป่าสักฯ 23.6 ศรีนครินทร์ 3.15 |
| - ลพบุรี (เปิดหน่วยฯ 3 มี.ค. 60 เป็นต้นไป) | 18 | 18 | 78 | 102:00 | 54.0 | บริเวณที่มีฝนตก ได้แก่ จ.ลพบุรี จ.สระบุรี จ.นครราชสีมา (3 จังหวัด) | |
| - กาญจนบุรี (เปิดหน่วยฯ 1 เม.ย. 60 เป็นต้นไป) | 1 | 1 | 1 | 1:35 | 1.0 | บริเวณที่มีฝนตก ได้แก่ จ.กาญจนบุรี (1 จังหวัด) | |
| ตะวันออกเฉียงเหนือ | 21 | 21 | 64 | 96:50 | 64.00 | 13 จังหวัด | 1.12 |
| - อุดรธานี (เปิดหน่วยฯ 15 มี.ค. 60 เป็นต้นไป) | 0 | 0 | 17 | 18:05 | 17.0 | บริเวณที่มีฝนตก ได้แก่ จ.กาฬสินธุ์ จ.ขอนแก่น จ.เลย จ.หนองคาย จ.หนองบัวลำภู จ.อุดรธานี (6 จังหวัด) | ลำตะคอง 0.20 ลำพระเพลิง 0.59 มูลบน 0.15 ลำแจะ 0.03 |
| - บุรีรัมย์ (เปิดหน่วยฯ 3 มี.ค. 60 เป็นต้นไป) | 7 | 7 | 47 | 78:45 | 47.0 | บริเวณที่มีฝนตก ได้แก่ จ.นครราชสีมา จ.บุรีรัมย์ จ.มหาสารคาม จ.ยโสธร จ.ร้อยเอ็ด จ.ศรีสะเกษ จ.สุรินทร์ (7 จังหวัด) | |
| - นครราชสีมา (เปิดหน่วยฯ 1 เม.ย. 60 เป็นต้นไป) | 0 | 0 | 0 | 0:00 | 0 | - | ลำนางรอง 0.02 ลำปลายมาศ 0.129 |

| ภาค - ศูนย์/หน่วยปฏิบัติการฯ | ขึ้นบิน (วัน) | ฝนตก (วัน) | จำนวน เที่ยวบิน (เที่ยว) | จำนวน ชั่วโมงบิน (ชั่วโมง) | ปริมาณ สารฝนหลวง (ตัน/นัด) | จังหวัดที่มีรายงานฝนตก (ทั้งการสังเกตด้วยสายตา/การ ตรวจวัดด้วยเรดาร์ และเครื่องวัด น้ำฝนอัตโนมัติ) | ปริมาณน้ำไหลลง อ่างเก็บน้ำสะสม (ล้าน ลบ.ม.) |
|--|------------------|---------------|--------------------------------|----------------------------------|----------------------------------|--|--|
| ตะวันออก | 20 | 20 | 99 | 137:15 | 69.90 | 7 จังหวัด | 3.05 |
| - จันทบุรี (เปิดหน่วยฯ 3 มี.ค. 60 เป็นต้นไป) | 20 | 20 | 99 | 137:15 | 69.9 | บริเวณที่มีฝนตก ได้แก่ จ.จันทบุรี จ.ฉะเชิงเทรา จ.ชลบุรี จ.ปราจีนบุรี จ.ระยอง จ.สระแก้ว จ.ตราด (7 จังหวัด) | คลองสิียด 0.50 หนองปลาไหล 1.29 ประแสร์ 1.14 ดอกกราย 0.118 |
| ใต้ | 25 | 25 | 110 | 163:55 | 93.90 | 6 จังหวัด | 48.29 |
| - หัวหิน (เปิดหน่วยฯ 3 มี.ค. 60 เป็นต้นไป) | 23 | 23 | 97 | 137:30 | 67.9 | บริเวณที่มีฝนตก ได้แก่ จ.ประจวบคีรีขันธ์ จ.เพชรบุรี จ.ราชบุรี (3 จังหวัด) | แก่งกระจาน 11.63 ปราณบุรี 0.7 บางลา 35.96+ |
| - สงขลา (เปิดหน่วยฯ 3 มี.ค. 60 เป็นต้นไป) | 13 | 13 | 13 | 26:25 | 26.00 | บริเวณที่มีฝนตก ได้แก่ จ.พัทลุง จ.ยะลา จ.นราธิวาส (3 จังหวัด) | |

กลุ่มวิชาการปฏิบัติการฝนหลวง กองปฏิบัติการฝนหลวง กรมฝนหลวงและการบินเกษตร